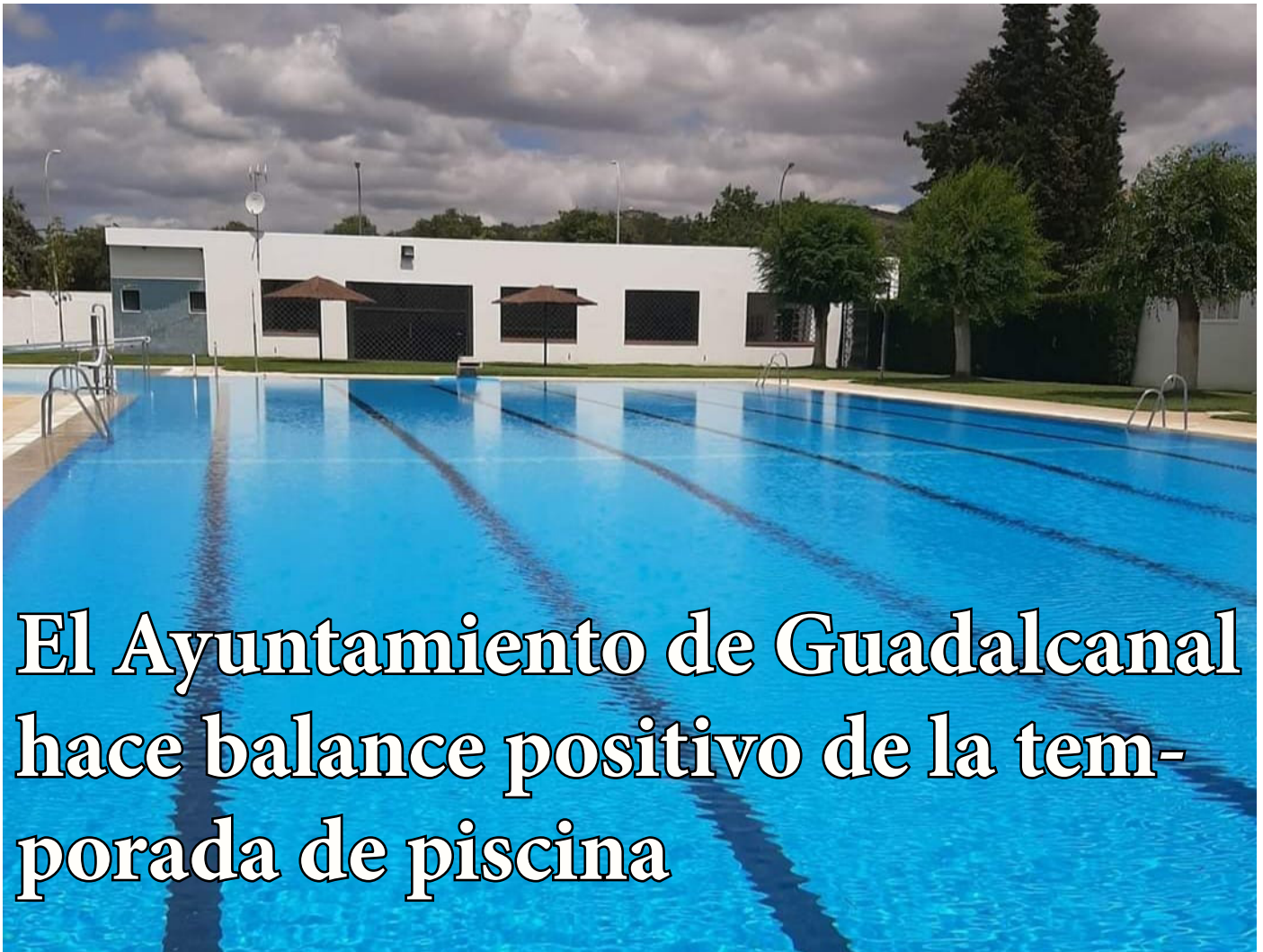


Guadalcanal *Información*



ACTUALIDAD

La hostelería y el ocio nocturno podrán servir y cerrar una hora más tarde



Pag. 6





Seamos positivos

No es solo un deseo, o una posibilidad. Es una necesidad imperante. Con todo lo que llevamos pasado durante estos interminables meses es necesario sacar toda la positividad que tenemos dentro. Hay quien dice que si se desea se conseguirá. Por desearlo, que no quede. La actitud es algo de vital importancia en la vida. La actitud positiva aún más. Mientras sonaba el resistiré a nadie se le ocurría mirar para otro lado. Una vez que las imposiciones se acabaron parece que el resultado fue otro. No. Aún no hemos salido del todo. Llega la hora de mirar al futuro con incertidumbre, pero también con esperanza y sobre todo con positividad. Lo de los palos en las ruedas no suele ser una buena idea. El futuro y la felicidad solo miran hacia adelante.

ÍNDICE DE CONTENIDOS

Actualidad.....	3
Personajes de Guadalcanal.....	9
En Portada.....	10
Deportes.....	12
El Tiempo.....	19

TELÉFONOS DE INTERÉS

Casa de la Cultura
954886830
Consultorio Médico
954886540
Farmacia
954886115
Gasolinera
954886246
Guadalinfo
9544886120
Guardia Civil
954886013
Policía Local
647521911
Coche Correos
637168049
SAE
955889576



Organización
de las Naciones Unidas
para la Educación,
la Ciencia y la Cultura



Sierra Norte de Sevilla
Geoparque
mundial de
la UNESCO

El Centro de Adultos de Guadalca- nal pone en marcha un grupo para la obtención de certificados profesionales



Redacción

Con la llegada de septiembre comienza el curso escolar, y no solo para los más jóvenes. De hecho el Centro de Adultos de Guadalcanal ha dado a conocer la creación de un nuevo grupo para la preparación de las pruebas de obtención de la certificación profesional en distintas categorías. Concretamente, en las de construcción, ayudada a domicilio, electricidad, fontanería o carpintería.

La certificación profesional es la titulación oficial que acredita las competencias de los trabajadores y delimita perfiles profesionales con el objeto de darles identidad en el sistema productivo y en el mercado laboral. De ahí que si alguien se dedica a la fontanería o la albañilería, por ejemplo, puede matricularse en este grupo en el que se le ayudará a conseguir dicha titulación que acredite oficialmente la capacidad de la persona para desempeñar dichas

funciones.

Las matriculaciones se encuentran abiertas y todo aquel o aquella que desee inscribirse en este grupo puede contactar con los teléfonos 659705045 y 647472770.

Hoy día, en un mundo en el que se incrementa la competitividad la posesión de títulos y certificados es sumamente importante, de ahí lo fundamental de iniciativas como esta que pone ahora en marcha el Centro de Adultos de Guadalcanal.

Imágenes que valen más que mil palabras

Redacción

En la pasada edición de Guadalcanalinformación traíamos la crónica de la misa que nuestra Patrona, la Virgen de Guaditoca presidió en El Palacio el 28 de agosto. Un artículo en el que repasamos lo que fue el acto y donde, por razones de espacio no pudimos publicar tantas fotografías como el acto merecía. Es por ello que en este número ofrecemos otras tantas imágenes que ayudarán al lector a entender mejor lo que supuso este evento para fieles, devotos y vecinos de Guadalcanal.





La hostelería y el ocio nocturno podrán servir y cerrar una hora más tarde



Redacción

El Comité Territorial de Alerta de Salud Pública de Alto Impacto de la provincia de Sevilla, dio a conocer el pasado miércoles que mantiene el distrito sanitario Sevilla Norte, al que pertenece Guadalcanal, en el NIVEL 2 de alerta sanitaria y determina una serie de modificaciones en la normativa, de las que nuestro municipio también se beneficia.

Así, uno de los cambios más significativos es el del cierre de la restauración que se alarga una hora.

De esta manera podrá dar servicio hasta la 1 de la madrugada, procediéndose a su cierre una hora después, a las 2.

El ocio nocturno también tendrá más libertad y permisibilidad al prolongarse su servicio hasta las 3 de la madrugada y su cierre a las 3 y media.

Otra de las nuevas normas que nos atañen es la que respecta a velatorios y funerales que en nuestro nivel (Nivel 2) permite hasta 30 personas en el exterior, 20 en el interior y hasta 50 en comitivas para

el enterramiento.

Otras de las novedades que aplica las nuevas medidas de la Junta se centran en la reunión del tipo congreso, en cuyo interior puede albergar hasta 800 personas en el nivel 2, siendo de hasta 1500 en el exterior, tanto en nivel 1 como en nivel 2.

Independientemente de esta nueva relajación de medidas es menester recordar que el virus sigue entre nosotros y es preciso continuar siendo precavido y respetar las medidas de seguridad.

Principales cambios en las medidas anti-Covid en Andalucía



Desde las 0:00 h. del 02/09/21



Hostelería y restauración

Servicio hasta la **1.00** • Cierre a las **2.00**

 **Heladerías** cierre a las **2.00**, sin servir alcohol desde la 1.00



Ocio nocturno y salones de celebraciones

Servicio hasta las **3.00** • Cierre a las **3.30**

 **Aforo máximo** de celebraciones en interior: **250 personas** en nivel 1 de alerta



Parques temáticos, acuáticos y atracciones de feria

Los ayuntamientos podrán permitir su apertura hasta las **2.00**



Congresos

▶ *Interior*

Nivel 1: **1.000** personas • Nivel 2: **800** personas

▶ *Exterior*: **1.500** personas en niveles 1 y 2



Velatorios y funerales

▶ *Nivel 1*: **40** personas en exterior • **30** en interior • **70** en comitivas para el enterramiento

▶ *Nivel 2*: **30** personas en exterior • **20** en interior • **50** en comitivas para el enterramiento



Espectáculos taurinos

Nivel 1: **75%** del aforo • *Nivel 2*: **60%** del aforo • *Nivel 3*: **40%** del aforo

CORRES CON UNAS ZAPATILLAS HECHAS CON LA BOTELLA DE LA QUE BEBES MIENTRAS



Recicla más. Mejor. Siempre.

En la economía circular, cuando reciclas, haces que los residuos se conviertan en nuevos recursos. Recicla latas, briks y envases de plástico en el contenedor amarillo.



La hazaña de **Pedro de Ortega Valencia** contra los ingleses le valió ser uno de los protagonistas de un poema épico escrito hacia 1609 por **Juan de Miramontes y Zuázola** (c.1567-c. 1611). La aventura de Ortega ocupa, en concreto, parte del canto VI y todo el VII de esta epopeya compuesta por 1704 octavas reales, como la que reproducimos.

“VUELVESE A PANAMA
DO RECIBIDO
FUE CON APLAUSO Y
GENERAL CONTENTO:
SACE LA AUDIENCIA
A DALLE EL BIENVENIDO,
Y A DALLE EL PARABIEN
EL REGIMIENTO:
DE TROMPAS Y
AÑAFILES EL RUIDO
HACE TEMBLAR Y
ESTREMECER EL VIENTO.
LIDIA LA GENTE TOROS
CAÑAS JUEGA,
DICIENDO A VOZ EN GRTO.
¡VIVA ORTEGA!



34. “Ortega Valencia, héroe de epopeya”

De nuevo un dato que no muchos conocíamos de nuestro insigne Pedro de Ortega Valencia, y es que su hazaña contra los ingleses no pasó desapercibida e incluso Juan de Miramontes y Zuázola la incluyó en un poema épico hacia 1609

El Ayuntamiento de Guadalcanal hace balance positivo de la temporada de piscina



Redacción

Este pasado martes tenía lugar la clausura de la temporada de piscina 2021. Una temporada que la 1ª Teniente de Alcalde del Ayuntamiento de Guadalcanal, Manoli Cortés, ha valorado muy positivamente.

De entre todo lo que ha dado de sí estos dos meses, Manoli Cortés ha destacado la afluencia de personas cada día para disfrutar del baño. En este mismo sentido, se ha valorado también muy posi-

tivamente la inscripción, tanto de niños como de adultos a los cursos de natación impartidos por los monitores, que han vuelto a contar con la ayuda de las voluntarias. Esa buena afluencia de niños se ha notado también en las competiciones de natación de las que hablábamos la pasada semana.

La ausencia de incidentes ha sido otro de los puntos a destacar y a ello ha contribuido de manera efectiva la labor de los seis socorristas contratados por este ayun-

tamiento. La calidad del agua y la limpieza de las instalaciones también ha merecido reconocimiento aparte, a lo que han contribuido el personal técnico y de limpieza también contratado por este ayuntamiento.

En palabras de Manoli Cortés, se ha notado mucho el año de parón a causa de la pandemia de coronavirus que hizo que no se pudiera abrir el pasado año y que ha hecho que este año se disfrute con más ganas aún la temporada de piscina.

El año que viene la piscina presentará novedades tras su reforma

Redacción

La piscina volverá a abrirse en el mes de julio del año próximo. Para entonces habrá más novedades. Y es que está previsto que próximamente comiencen las obras de remodelación del recinto. Una remodelación inserta en el Plan Contigo de la Diputación de Sevilla y que supondrá la impermeabilización del suelo de la azotea para evitar goteras en los vestuarios, el cambio del césped. el vaso completo, que irá con un producto con el que ya no



será necesario pintar y cambio de rejillas perimetrales. y también reformas en la depuradora.

DENTRO DE UNA CAJA QUE SE CONVIERTE EN LAS PÁGINAS DE UN LIBRO QUE GUARDA

Recicla más.
Mejor.
Siempre.

En la economía circular, cuando reciclas, haces que los residuos se conviertan en nuevos recursos. Recicla envases de cartón y papel en el contenedor azul.



La liga comenzará el 26 de septiembre con 16 equipos en nuestro grupo



Redacción

El próximo 26 de septiembre se iniciará una nueva temporada en la Tercera Andaluza, donde participa nuestro equipo senior masculino. La federación ya ha facilitado el calendario y ha dado a conocer los equipos que participarán en nuestro grupo esta campaña. Serán un total de 16 y entre ellos hay importantes novedades. Así, nos encontraremos con equipos que

han descendido desde la Segunda Andaluza como es el caso de Guillena, Constantina, Aznalcóllar o Los Caminantes. También nos encontraremos con esos equipos “de toda la vida” como son el Campaña, el Cantillana, el Torre Reina, el Priorato o nuestro eterno rival, el Alanís. Dos equipos inéditos nos visitarán este año como es el caso del Ventas de las Pajanosas y el UD Villaverde, el hermano menor

de aquel que ascendiera en nuestro propio campo en el año 2008. Por último, también volveremos a vernos las caras con viejos conocidos que regresan a la competición como es el caso del Alcolea, el Burguillos, el Celti Puebla y el At. Almadén, un equipo que regresa a competición 18 años después.

Tras treinta jornadas de campeonato, la liga finalizará el 1 de mayo de 2022.

El análisis de los rivales (I): Los descendidos y el filial de este año

Redacción

Tras un año sin descensos, a causa de la finalización apresurada de la temporada 19/20, este año regresa la dificultad añadida de lidiar con los equipos que han perdido la categoría y que luchan por volver a alcanzarla. A unos les costará menos por su dilatada historia, otros sin embargo, necesitarán una lógica reconstrucción.

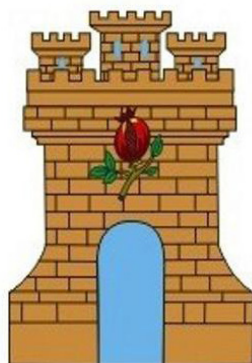
AZNALCÓLLAR

El Aznalcóllar ha sido uno de los equipos que más ha sorprendido en los últimos años en Segunda resistiendo las exigencias de la categoría. En su última temporada en Tercera conseguimos vencer en el debut liguero por 4 a 2 en un partido de diez.



GUILLENA

Otro de los equipos incómodos para compartir grupo. Conjunto ascensor, en los enfrentamientos directos con los nuestros el saldo es negativo. Eso sí, los partidos disputados ante ellos no defraudan, dejando siempre buen sabor de boca y lucha.



CONSTANTINA

De entre los descendidos merece especial atención el equipo de nuestros vecinos de Constantina. Dos años ha durado su aventura en Segunda Andaluza. Regresan al primer peldaño de la escalada, seguramente con el mismo ímpetu con el que se despidieron (fueron campeones del grupo). Eso sí, El Coso no se lo pondrá fácil, como de costumbre.



CD LOS CAMINANTES

De aquella liga inconclusa salió un ascenso inesperado. Sobre todo al inicio de temporada. Eso sí, una racha triunfal les llevó a un liderato estratosférico que el Guadalcanal en una mágica tarde cortó. Tras un año en segunda regresa un duro equipo.



UD VILLAVERDE

Incluimos en esta sección un conjunto que no es descendido sino de nuevo cuño y cuyo nombre sueña, y mucho, en nuestra localidad. Se trata del Villaverde, que crea un hermano menor para competir este año en Tercera Andaluza



El senior comenzará la liga contra el Campana y el primer derbi será en la segunda jornada



Redacción

Esta semana también hemos conocido cual será el calendario de nuestro equipo senior esta temporada. Aunque se lo ofreceremos completo en el siguiente número, a continuación vamos a desgranar los puntos más importantes del mismo. Así, por ejemplo señalaremos que comenzaremos y acabaremos la liga en El Coso. El primer partido nos enfrentará el 26 de septiembre al Campana, mientras que el último serán en el fin de semana del 1 de mayo ante el Aznalcóllar.

En cuanto a los derbis, el primero

de ellos llegará muy pronto, en la segunda jornada, cuando visitaremos el Municipal de Alanís. Nuestros vecinos nos devolverán la visita el 23 de enero.

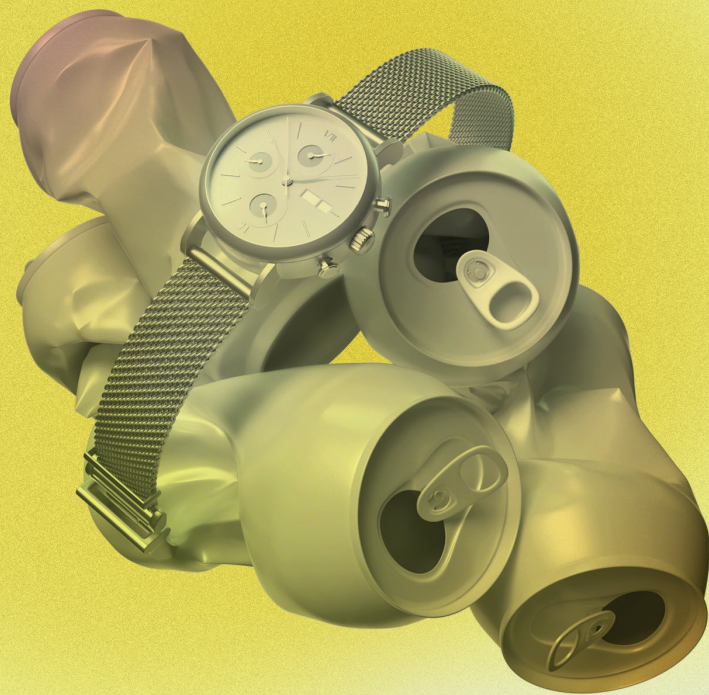
Por lo que respecta a las fiestas navideñas este año, a diferencia del anterior, habrá parón, por lo que despediremos el año el 18 o 19 de diciembre en El Coso ante el Cantillana y regresaremos el 8 o 9 de enero para cerrar la primera vuelta en Aznalcóllar.

Playoff

Por otra parte, la Federación Sevi-

llana de Fútbol ha dado a conocer el sistema de ascensos de este año y hay que decir que estos se venderán caros. Ascenderán a la Segunda Andaluza tan solo los campeones de cada uno de los bombos, 5, y las otras dos plazas restantes se sortearán en un play off. En las eliminatorias comparecerán todos los segundos, 5, y los 3 mejores terceros, conjuntos que serán emparejados en 4 cruces a partido único y en sede neutral. Los vencedores se enfrentarán en dos semifinales de idéntico formato a partido único y en sede neutral de donde saldrán los otros dos ascendidos.

QUE SUJETAS UNA LATA QUE SE CONVIERTE EN EL RELOJ QUE LLEVAS EN LA MANO CON TA



Recicla más. Mejor. Siempre.

En la economía circular, cuando reciclas, haces que los residuos se conviertan en nuevos recursos. Recicla latas, briks y envases de plástico en el contenedor amarillo.



El Guadalcanal femenino cumple ante el Santa Teresa en otro atractivo amistoso

Redacción

El Guadalcanal femenino continúa con su pretemporada prolífica y de altura y este miércoles disputó un nuevo partido amistoso. Lo hizo frente a otro de los grandes de este país. Si el pasado jueves 26 de agosto se enfrentaba a todo un segunda división como el Betis B, en esta ocasión se medía con el Santa Teresa.

Se trata del equipo más laureado y de mayor importancia de Extremadura. Con sede en la ciudad de Badajoz, el Santa Teresa es una institución con mucho peso en el fútbol nacional. Ello se demostró también en el campo. Y es que a pesar de su juventud, las chicas del Santa Teresa desplegaron un fútbol de altura.

Las chicas de Nica sabían que tenían ante sí a un equipo muy difícil, y que al igual que el Betis B vendería la victoria muy cara. Tal vez por ello se valore aún más el resultado cosechado. Más aún cuando en la primera mitad las nuestras anduvieron muy cerca del empate.

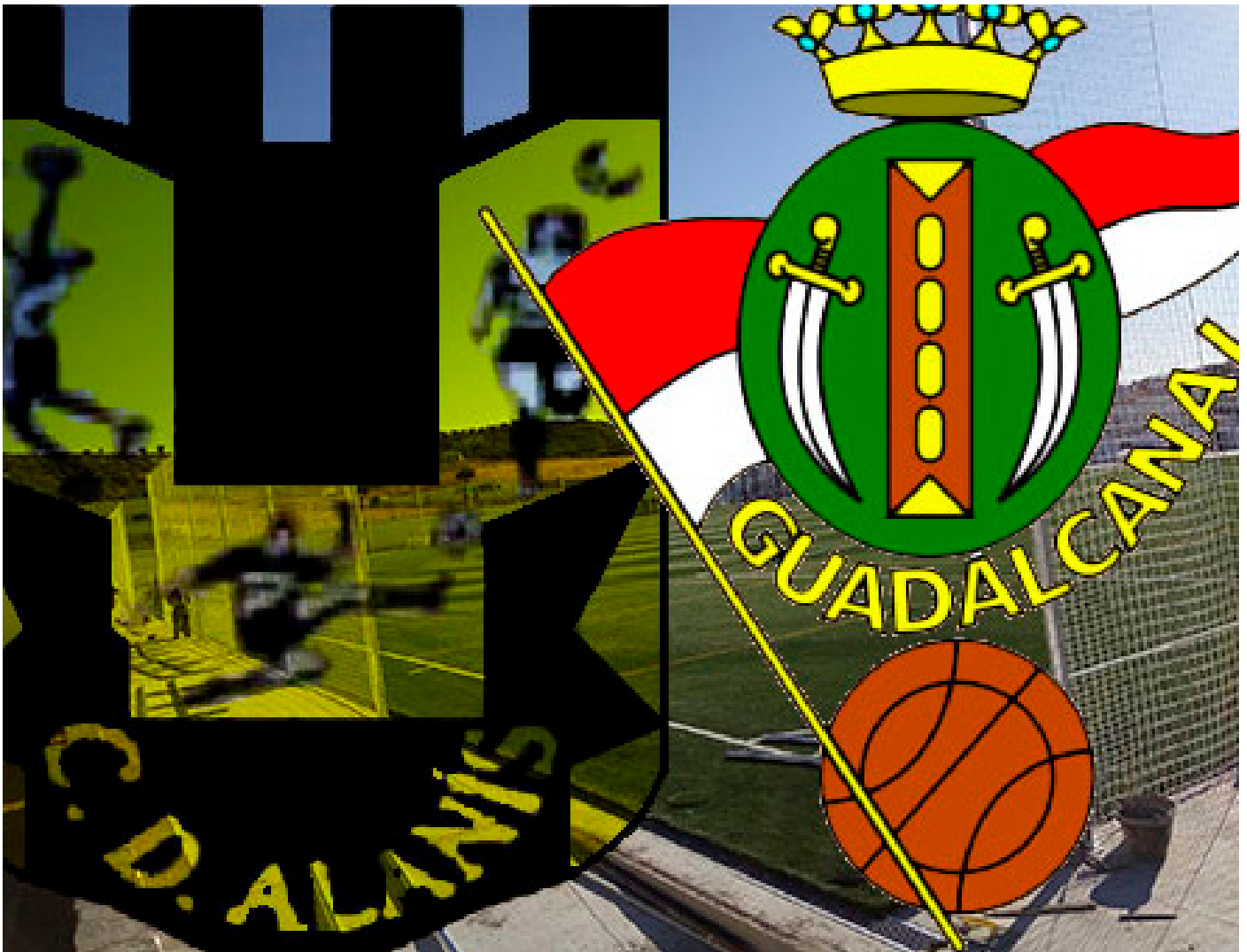
Además de talento el Santa Teresa demostró efectividad y se permitió muy pocos fallos. Alba tuvo que emplearse a fondo y el público se lo supo agradecer en un balón salvado in extremis por la meta y que pudo suponer el 0 a 3. Esto dio vida a las nuestras que además poco después conseguían acortar diferencias gracias a un centro de Judith que una jugadora pacense mete en su propia portería.



El uno a tres abrió otra brecha que, sin embargo, Pili se encargó de cerrar para llevar la esperanza a la grada. En dicha jugada, la que supuso el 2 a 3 tuvo mucha importancia la carrera de Elena. Explotando una de sus principales virtudes, la joven jugadora del Guadalcanal no dio opciones a su marcadora y ganando la posición dio un pase de oro para una definición excelente de Pili. Si el Santa Teresa valía millones, el

Guadalcanal, en una sola jugada demostró los muchos quilates que atesora.

Lástima que las lógicas diferencias se impusieran una vez más y que finalmente el conjunto pacense ampliara su ventaja. Al final, una vez más el resultado fue lo de menos. Lo importante fue una entrada, una vez más bastante buena, y una actitud, la de nuestro equipo, sublime, ante un gran Santa Teresa.



Al Guadalcanal masculino le abandona la suerte y cae en un nuevo amistoso ante el CD Alanís

Redacción

Hay cosas que todo equipo puede y debe mejorar, pero hay otras que no están en su mano. Una de estas últimas es la suerte, y al Guadalcanal CD le fue esquiva este domingo en el amistoso ante el CD Alanís.

Con el precedente del Trofeo Benjamín Parra en el recuerdo, ambos conjuntos sabían que la igualdad sería la nota predominante

y que solo la diosa fortuna o alguna ayuda extra permitiría que el resultado bailara de un lado a otro.

En este sentido la primera parte realizada por el Guadalcanal fue bastante buena con ocasiones que no llegó a materializar y que hubiesen permitido un cambio de signo del partido.

En la segunda mitad un fallo propio movió la balanza de lado

y permitió que el Alanís cobrara ventaja. A esto se añadió un penalti en nuestra área y una consiguiente expulsión que hicieron aún más cuesta arriba el sueño de la remontada en la casa del eterno rival. Al final 3 a 1, con gol de Lolo para el Guadalcanal que sabe a poco pero que ayuda a seguir creciendo y a ir tonificando el equipo de cara al inminente inicio liguero.

La Gimnasia rítmica vuelve a Guadalcanal el próximo mes de octubre



Redacción

El próximo mes de octubre se iniciará un nuevo curso de la escuela de Gimnasia Rítmica. Una disciplina que ha gozado de muy buena aceptación en nuestra localidad y que retoma su actividad tras el parón obligado que ha supuesto la pandemia.

Este deporte tiene entre sus objetivos la preparación física general, así como la asimilación de la técnica de manos libres, la iniciación y el seguimiento a la técnica de aparatos y la mejora del equilibrio estático y dinámico, así como el sentido del ritmo y la música.

Las clases se impartirán los lu-

nes y los miércoles en el Pabellón Polideportivo Municipal y congregarán a tres categorías. La de Benjamín (8, 9 y 10 años) de 16h a 17h; la de Alevín (11, 12 y 13 años) de 17 a 18h; y la de Infantil y Cadete (14, 15 y 16 años) de 18h a 19h.

Para más información pueden dirigirse al teléfono 667373310.

lun. 06				mar. 07		mié. 08		jue. 09	vie. 10	sáb. 11
00-06 h	06-12 h	12-18 h	18-24 h	00-12 h	12-24 h	00-12 h	12-24 h			
23°C	32°C	31°C	22°C							
Probabilidad de precipitación										
0%	0%	0%	0%	0%	0%	0%	0%	0%	5%	5%
Cota de nieve a nivel de provincia (m)										
Temperatura mínima y máxima (°C)										
22 / 33				18 / 31		16 / 29		16 / 29	16 / 30	17 / 30
Dirección y velocidad del viento (km/h)										
SE 20	S 25	S 25	S 15	S 30	S 30	O 10	NO 10	O 10	O 5	S 15
Índice ultravioleta máximo										
8				7		7		7		
Avisos. Sierra norte de Sevilla										

El tiempo en Guadalcanal

Semana de lo más tranquila la que nos espera esta semana, con temperaturas que se estabilizan y cielos que, aunque nubosos, no llegarán a materializarse en agua. Podríamos hablar, pues, de una típica semana de transición, propia de septiembre, que hará menos brusco el paso del verano al otoño. Y aunque aún el calor puede dar algún que otro ramalazo, lo cierto es que tiende a abandonarnos. Ya en esta semana, tras la primera jornada de cierto bochorno, comenzará un suave descenso que hará que las máximas no lleguen a los treinta durante miércoles y jueves, y que no pasen de estos el viernes y el sábado. Las mínimas bajan también de forma paulatina.



La frase de la semana

“Septiembre sereno, ni malo ni bueno”

La semana que viene Guadalcanal ofrecerá un resumen de lo que ha dado de sí el verano

Redacción

La próxima semana Guadalcanalinformación ofrecerá a sus lectores un número especial. Un número dedicado a resumir lo que ha dado de sí el verano en Guadalcanal en las parcelas dedicadas a la juventud, la cultura y el deporte.

En total, cuarenta páginas con las actividades culturales, deportivas y juveniles más destacadas de estos dos meses. Además, también incluiremos el calendario del Guadalcanal CD para la temporada 2021/2022

Lunes 13 de septiembre de 2021 / Edición semanal / Año V. Número 220



Un verano de juventud, cultura y deporte



DEPORTES
Incluimos el calendario del Guadalcanal CD para la temporada 2021/2022
Pag. 36



Díjate enamorar



DENTRO DE UNA CAJA QUE SE CONVIERTE EN LAS PÁGINAS DE UN LIBRO QUE GUARDA

Recicla más.
Mejor.
Siempre.

En la economía circular, cuando reciclas, haces que los residuos se conviertan en nuevos recursos. Recicla envases de cartón y papel en el contenedor azul.

